

## **KOMPETENSBESKRIVNING**

**LEGITIMERAD SJUKSKÖTERSKA  
MED SPECIALISTSJUKSKÖTERSKEEXAMEN  
MED INRIKTNING MOT ONKOLOGISK VÅRD**

# INNEHÅLL

- 3 Förord
- 4 Bakgrund
- 5 Arbetsprocess
- 5 Arbetsgrupp
- 6 Dagens utbildningsväg
- 6 Framtidsvision
- 7 Kompetensbeskrivning för specialistsjuksköterska med inriktning mot onkologisk vård
- 8 Omvårdnadens teori och praktik
- 12 Forskning, utveckling och utbildning
- 13 Ledarskap
- 14 En profession i utveckling – förslag på arbetsområden
- 15 Litteraturlista

# FÖRORD

**Riksföreningen** för sjuksköterskor i cancervård bildades år 1988 och vid 20-årsjubileumet år 2008 tog föreningen namnet Sjuksköterskor i Cancervård. Föreningen bildades eftersom det fanns ett behov av ett nationellt forum för sjuksköterskor inom cancervård för att mötas, diskutera idéer, initiera forskning och framförallt utveckla professionen. Föreningen är en ideell sammanslutning av sjuksköterskor intresserade av cancervård och år 2009 är medlemsantalet ca 1000 medlemmar.

Syftet med föreningen är att medverka till hälso- och sjukvårdens framåtskridande inom cancervård och cancerprevention i alla sjukdomsstadier samt alla vårdformer. Föreningen ska främja sjuksköterskors möjligheter till forskning, utveckling och utbildning inom området.

Kompetensbeskrivning för legitimerad sjuksköterska publicerades år 2005 av Socialstyrelsen. Dock omfattar den inte specialist-sjuksköterskor vilket resulterat i att Sjuksköterskor i Cancervård, med stöd av Svensk Sjuksköterskeförening, har upprättat en kompetensbeskrivning för specialistsjuksköterskor med inriktning mot onkologisk vård. Detta dokument är ett resultat av samarbetet och innehåller en beskrivning av den kompetens specialistsjuksköterskor med inriktning mot onkologisk vård bör besitta och bygger vidare på Socialstyrelsens Kompetensbeskrivning för legitimerad sjuksköterska. Examen som specialistsjuksköterska med inriktning mot onkologisk vård är idag en yrkesskyddad titel, dock pågår i dagsläget en debatt där många inom området upplever att benämningen specialistsjuksköterska med inriktning mot cancervård vore mer adekvat.

## **Syftet med kompetensbeskrivningen är att:**

- medverka till att patienter med cancersjukdom får en god och säker vård och behandling, i alla stadier av sjukdomen och inom alla vårdformer
- förstärka det cancerpreventiva arbetet
- tydliggöra kompetensen och den professionella rollen för blivande samt yrkesverksamma specialistsjuksköterskor med inriktning mot onkologisk vård och för medarbetare inom sjuksköterskeyrket samt för övriga yrkesgrupper i vården
- utgöra vägledning vid utformning av kursplaner för universitet och högskolor vid planering och genomförande av utbildning inom cancervård
- utgöra ett stöd för arbetsgivare vid anställning av specialist-sjuksköterskor med inriktning mot onkologisk vård
- utgöra ett stöd för politiker samt andra beslutsfattare vid planering och beställning av cancervård
- utgöra ett stöd för patienter med cancersjukdom samt för deras anhöriga och närstående

## BAKGRUND

År 2007 fick drygt 50 100 personer i Sverige diagnosen cancer. Fördelningen mellan könen var tämligen jämn. Av dessa botas cirka 60 % vilket dock varierar i hög grad beroende på vilken typ av cancersjukdom personerna diagnostiseras med. Under de två senaste årtiondena har det skett en ökning av antalet diagnostiserade cancerfall vilket framförallt beror på att andelen personer över 65 år har ökat. Tack vare nya och förbättrade behandlingsmetoder och omvårdnadsinterventioner kan de som ej botas leva ett bra liv trots sjukdomen. Vanligast i Sverige är cancer i prostata, bröst, tjock- och ändtarm, hud och lunga.

Vården av patienter med cancersjukdom blir alltmer komplex och stora framsteg görs gällande olika behandlingsmetoder men också nya vårdstrategier. Dagens intensiva behandlingar med kirurgi, radioterapi, cytostatika, bioterapi och hormonbehandling leder till att patienterna drabbas av ett flertal följsymtom samt biverkningar vilka ställer stora krav på den specifika omvårdnaden. Specialistsjuksköterskor inom onkologisk omvårdnad möter patienter i olika behandlingsskedan, alltifrån kurativ till palliativ vård och vård i livets slutskede. Även vid kuration av sjukdom eller att behandlingen haft maximalt botande effekt kan konsekvenserna av denna leda till nedsatt funktion i fysiskt, psykiskt, emotionellt och socialt hänseende. Målet med rehabiliteringsprocessen är att patienten kan möta det dagliga livets krav och nå en fysisk, psykisk och social optimal hälsa. Specialistsjuksköterskans specifika kompetens behövs på alla nivåer i samband med sjukdomsprocessen. Cancer är en sjukdom som inte bara drabbar patienten utan även dennes familj och närstående. En sjuksköterska med specialistutbildning inom onkologisk vård måste kunna bedöma och synliggöra patientens fysiska, psykiska, sociala och existentiella behov. Specialist-sjuksköterskan ska stödja närstående och har en central roll när det gäller att lindra symtom och identifiera hinder för patienter drabbade av cancersjukdom i livets slutskede.

Den specialistutbildade sjuksköterskan inom onkologisk vård kan vara verksam inom en rad olika verksamheter. Arbetsuppgifterna skiljer sig emellertid åt beroende på vilken form av verksamhet specialistsjuksköterskan arbetar inom. Oberoende av verksamhetsområde och vårdform ska arbetet präglas av ett humanistiskt och etiskt förhållningssätt, bygga på vetenskap

och beprövad erfarenhet samt utföras i enlighet med gällande författningar.

Den specialistutbildade sjuksköterskan inom onkologisk vård ska ha kunskap om olika cancersjukdomar, deras orsaker, symtom, diagnostisering samt behandlingsformer inklusive biverkningar. Specialistsjuksköterskan skall verka för en patientcentrerad vård där delaktighet och bevarandet av autonomi är central. Vidare ska den specialistutbildade sjuksköterskan inom onkologisk vård ha kunskaper om vårdens organisation och främja ett gott samarbete med olika instanser inom hälso- och sjukvården och social omsorg.

Den specialistutbildade sjuksköterskan inom onkologi har även en viktig roll i det preventiva arbetet när det gäller att förebygga cancersjukdom, vilket bland annat kan ske genom information om förändring av levnadsvanor. Vanligtvis delas förebyggande av cancer in i tre nivåer:

**primärprevention** – målgruppen är friska människor där fokus läggs på att undanröja riskfaktorer.

**sekundärprevention** – målgruppen är människor som befinner sig i ett tidigt stadium av sjukdomen och syftet är att hindra sjukdomen från att bli irreversibel. Sekundärprevention innebär även att informera människor om att uppmärksamma kroppsliga förändringar.

**tertiärprevention** – målgruppen är människor vilka lider av en långvarig eller obotbar sjukdom och syftet är att minska begränsningar som kan inverka på livskvalitet och funktion.

Den specialistutbildade sjuksköterskan inom onkologisk vård ska även säkerställa kvaliteten i omvårdnaden genom att identifiera områden där det behövs mer utbildning, forskning, evidens och förbättringskunskap. Specialistkunskapen ska förmedlas till hela det multidisciplinära vårdteamet samt till patienter och närstående, exempelvis i form av undervisning och information.

Under de senaste decennierna har sjuksköterskeutbildningen genomgått en rad förändringar och så även specialistutbildningen för sjuksköterskor inom onkologisk vård. I juli år 2007 fick Sverige en ny högskoleförordning som är anpassad till en gemensam europeisk standard. De övergripande målen i förordningen är att främja rörlighet, öka anställningsbarheten samt främja Europas konkurrenskraft som utbildningskontinent.

## ARBETSPROCESS

**Föreningen Sjuksköterskor** i Cancervård beslutade år 2007 att påbörja arbetet med att ta fram en kompetensbeskrivning för specialistsjuksköterskor med inriktning mot onkologisk vård. Arbetet har utförts tillsammans med Svensk Sjuksköterskeförening. En mindre arbetsgrupp tillsattes som under arbetets process har haft kontakt via e-post samt arbetsmöten. Under våren och sommaren år 2009 har synpunkter på tidigare arbetsversion av kompetensbeskrivningen inhämtats av representanter från lärosäte och klinisk verksamhet. Förfrågan till patientföreningarna Gynsam, Bröstcancerföreningarnas Riksorganisation, Prostatacancerförbundet, Stödet och Svenska hjärntumörföreningen har skickats ut och svaren har beaktats under arbetet.

## ARBETSGRUPP

### Arbetsgruppen har bestått av:

**Anna Axelsson**, Specialistsjuksköterska med inriktning mot onkologisk vård, styrelseledamot i Sjuksköterskor i Cancervård

**Cecilia Lindh**, Specialistsjuksköterska med inriktning mot onkologisk vård, styrelseledamot i Sjuksköterskor i Cancervård

### Adjungerade till arbetsgruppen:

**Birgitta Wedahl**, Sakkunnig i utbildningsfrågor och **Gertrud Östlinder**, FoUU-sakkunnig, Svensk Sjuksköterskeförening

### Synpunkter har inhämtats av följande personer på tidigare versioner av dokumentet:

Karin Ahlberg, Leg sjuksköterska, fil dr. Biträdande prefekt. Institutionen för vårdvetenskap och hälsa, Sahlgrenska Akademien vid Göteborgs Universitet

Tina Bondeson, Leg sjuksköterska, Chefsjuksköterska. Onkologiska mottagningen vid Södersjukhuset, Karolinska Universitetssjukhuset

Maria Browall, Leg sjuksköterska, fil dr. Verksamhet onkologi, Sahlgrenska Universitetssjukhuset /Sahlgrenska

Susanne Börjeson, Leg sjuksköterska, fil dr. Universitetslektor i onkologisk omvårdnad, Linköpings universitet

Kristina Finnilä, Leg sjuksköterska, Områdeschef. Funktionsområde Radioterapi, Onkologi Thorax Divisionen, Karolinska Universitetssjukhuset

Marie Lindh, Specialistsjuksköterska med inriktning mot onkologisk vård, Biträdande Verksamhetschef/Vårdenhetschef. Verksamhet onkologi, Sahlgrenska Universitetssjukhuset /Sahlgrenska

Clementine Molin, Leg sjuksköterska, Områdeschef. KPE/Clinical Trial Unit, Onkologiska Kliniken, Karolinska Universitetssjukhuset

Regina Nobis, Universitetsadjunkt vid Högskolan Väst. Institutionen för omvårdnad, hälsa och kultur, Trollhättan

Birgit H. Rasmussen, Leg sjuksköterska, fil dr. Professor i omvårdnad. Institutionen för Omvårdnad, Umeå Universitet

Anna Sandgren, Doktorand/Leg sjuksköterska. Kirurgen avd 6, Ljungby Lasarett

Lena Sharp, Leg sjuksköterska, fil dr. Chefssjuksköterska. Onkologiska kliniken, radioterapiavdelningen vid Södersjukhuset, Karolinska Universitetssjukhuset

Carol Tishelman, Leg sjuksköterska, fil dr. Professor i omvårdnad, Karolinska Institutet

Bodil Westman, Leg sjuksköterska, Sektionsledare. Sektionen för urologisk cancer och thyroideasjukdomar, Radiumhemmet, Onkologiska kliniken, Karolinska Universitetssjukhuset

Ulrika Östlund, Leg sjuksköterska, fil dr. Sektionen för omvårdnad, Institutionen NVS, Karolinska Institutet Sekreterare i European Oncology Nursing Society

## DAGENS UTBILDNINGSVÄG

Nivå	Utbildning	Högskolepoäng	Examen
Grundnivå	Sjuksköterskeprogrammet	180 Hp	Yrkesexamen: Sjuksköterskeexamen. Kandidatexamen i vårdvetenskap.
Avancerad nivå I	Specialistutbildning med inriktning mot onkologisk vård	0–60 Hp	Yrkesexamen: Specialistsjuksköterske- examen med inriktning mot onkologisk vård. Magisterexamen i vårdvetenskap.
Avancerad nivå II	Specialistutbildning med inriktning mot onkologisk vård	61–120 Hp	Masterexamen i vårdvetenskap.
Forskar nivå I	Forskarutbildning	120 Hp	Licentiatexamen i vårdvetenskap.
Forskar nivå II	Forskarutbildning	120 Hp	Doktorsexamen i vårdvetenskap.

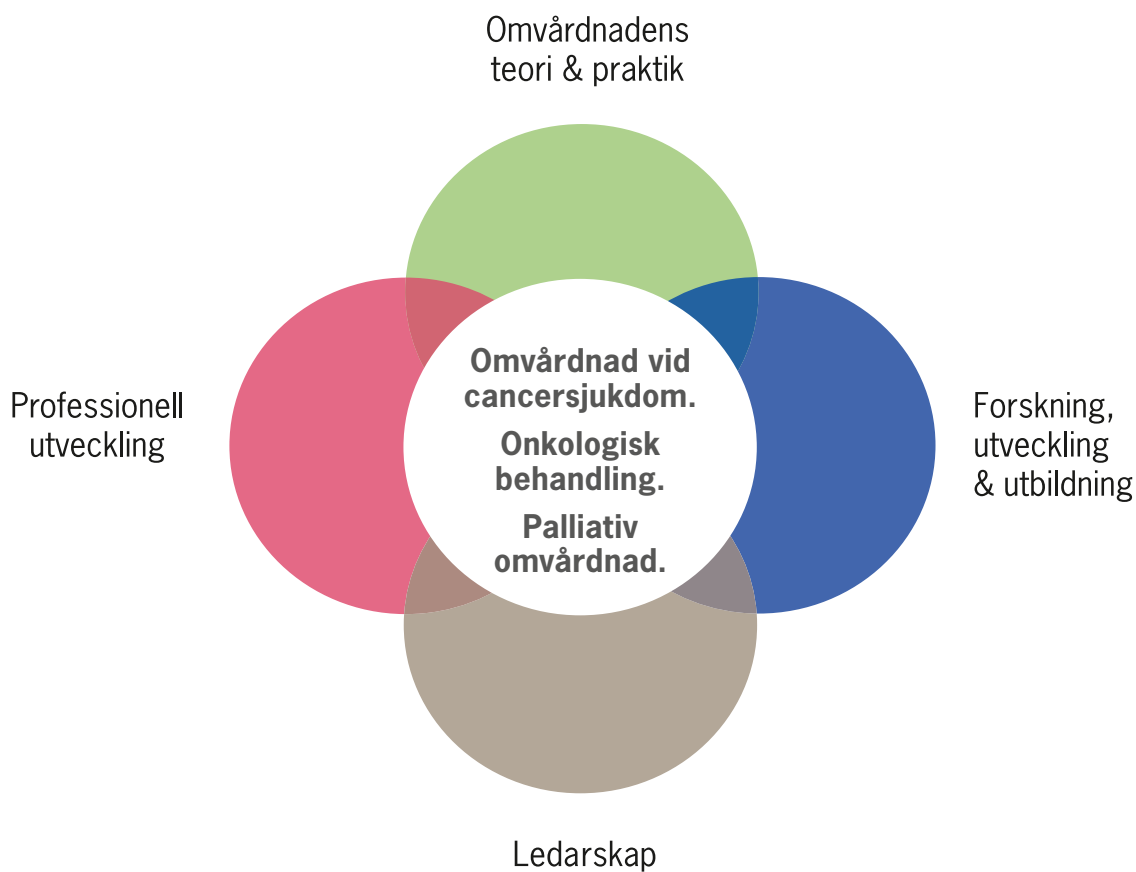
(Specialistutbildning med inriktning mot onkologisk vård erbjuds endast vid vissa högskolor och universitet i Sverige. Utbildningarna skiljer sig åt beträffande inriktning. Möjlighet till masterexamen ges också endast vid vissa lärosäten.)

## FRAMTIDSVISION

- En gemensamt utformad utbildningsplan för Specialistutbildning med inriktning mot onkologisk vård inom Sveriges universitet och högskolor, där kursutbud, inriktning, antagningskrav och tillgodoräknande av tidigare studier är likställda.
- För att aktuella forskningsresultat ska komma patienterna till gagn i större utsträckning ses ett behov av ökat samarbetet mellan lärosäte och klinik.
- Dagens specialistutbildning benämns med inriktning mot onkologisk vård vilket betyder inriktning mot tumörlära. Mer adekvat hade varit om utbildningen benämndes specialistutbildning med inriktning mot cancervård. Många specialistsjuksköterskor arbetar inte inom onkologiska verksamheter utan i andra verksamheter där cancervård bedrivs.

# KOMPETENSBESKRIVNING FÖR SPECIALISTSJUKSKÖTERSKA MED INRIKTNING MOT ONKOLOGISK VÅRD

Specialistsjuksköterskans kompetens med inriktning mot onkologisk vård beskrivs utifrån fyra huvudområden: *Omvårdnadens teori och praktik, Forskning, utveckling och utbildning, Ledarskap samt Professionell utveckling.*



# OMVÅRDNADENS TEORI OCH PRAKTIK

## Kompetensområde:

### OMVÅRDNADESVETENSKAP OCH MEDICINSK VETENSKAP

**Specialistsjuksköterskan med inriktning mot onkologisk vård ska, i alla stadier av cancersjukdomen, besitta färdighet och god förmåga att:**

- identifiera och uppmärksamma fysiska, psykiska, existentiella, sociala samt kulturella omvårdnadsbehov i relation till olika cancersjukdomar
- utifrån behandlingsfas och livssituation utföra lämpliga omvårdnadsåtgärder
- identifiera och hantera symtomkluster relaterade till cancersjukdom och dess behandling samt minimera risken för komplikationer från densamma
- utförligt bedöma, undersöka, beskriva, behandla och utvärdera omvårdnadsbehov och symtomkluster hos patienter vilka är i behov av cancervård och behandling
- applicera farmakologiska kunskaper för säker hantering och administrering av läkemedel vilka används vid onkologisk behandling
- för specialistsjuksköterskor med särskild inriktning mot radioterapi, tillämpa kunskaper om medicinsk teknik och strålfysik för att kunna planera, genomföra samt följa upp strålbehandling på ett säkert sätt
- identifiera etiska frågeställningar inom cancervård och behandling samt utifrån evidens kritiskt analysera och delta i etiska diskussioner och beslut
- initiera, aktivt delta och stödja patienter och närstående vid brytpunktsamtal
- identifiera egna, närståendes och kollegors reaktioner före, under och efter döden
- identifiera sorg och ge stöd och vägledning till efterlevande

## Kompetensområde:

### BEMÖTANDE, INFORMATION, DELAKTIGHET OCH UNDERVISNING

**Specialistsjuksköterskan med inriktning mot onkologisk vård ska, i alla stadier av cancersjukdomen, besitta färdighet och god förmåga att:**

- arbeta utifrån en helhetssyn tillsammans med patient, närstående och vårdteam
- upprätta en individuell omvårdnadsplan i samråd med patienten för att skapa trygghet, ge adekvat information och befrämja patientens egna resurser att bemästra sin situation och finna vägar till egenvård
- visa respekt för patientens integritet och värdighet samt tillvarata patientens rätt till självbestämmande
- utifrån fördjupad kunskap inom omvårdnad vid cancersjukdom förmedla ett professionellt förhållningssätt, förtroende, tillit och trygghet gentemot patienten och närstående
- möjliggöra optimal delaktighet för patienten i vård och behandling
- identifiera informations- och undervisningsbehov hos patient och närstående
- ge information samt genomföra undervisning till patienten och närstående, enskilt eller i grupp
- utifrån ett empatiskt förhållningssätt och fördjupad kunskap om kris- och sorgreaktioner, bland annat med hjälp av samtalsmetodik, copingstrategier och uttryck för lidande inom olika kulturer, erbjuda samtal, stöd och närhet till patienter och närstående och vid behov initiera professionellt psykosocialt stöd
- motverka diskriminering inom vården och säkerställa behov genom att kritiskt kunna identifiera och analysera hur attityder och värderingar kring kulturell och/eller religiös bakgrund, ålder, genus och sexuell läggning kan påverka omvårdnaden av denna patientgrupp
- uppmärksamma och synliggöra patient och närståendes behov utifrån kulturella normer

## Kompetensområde: UNDERSÖKNINGAR OCH BEHANDLINGAR

**Specialistsjuksköterskan med inriktning mot onkologisk vård ska, i alla stadier av cancersjukdomen, besitta färdighet och god förmåga att:**

- planera, administrera och utvärdera undersökningar och behandlingar utifrån eget kompetensområde i samband med strål-, cytostatika-, hormonell behandling och bioterapi
- uppmärksamma undersökningsresultat och provsvar och vid avvikande resultat agera adekvat
- hantera och sköta olika typer av infarter, så som subkutan venport, central venkateter, perifer venkateter, PICC-line, perkutan endoskopisk gastrostomi samt nasogastrisk sond, så att risken för komplikationer minimeras
- i dialog med patienten uppmuntra och motivera till delaktighet i vård och behandling
- stödja patient och närstående vid brytpunkten då besked ges att avsluta behandling

## Kompetensområde: FRÄMJANDE AV HÄLSA OCH FÖREBYGGANDE AV OHÄLSA

**Specialistsjuksköterskan med inriktning mot onkologisk vård ska, i alla stadier av cancersjukdomen, besitta färdighet och god förmåga att:**

- inom nivåerna primär-, sekundär- och tertiärprevention identifiera, förebygga hälsorisker, initiera och motivera till förändrad livsstil
- stärka patientens förmåga till egenvård
- vidta åtgärder för att identifiera, lindra och i de fall det är möjligt, förebygga komplikationer hos patienter i behov av cancer-vård och behandling samt utföra åtgärder för att främja hälsa och livskvalitet

## Kompetensområde: VÅRDMILJÖ

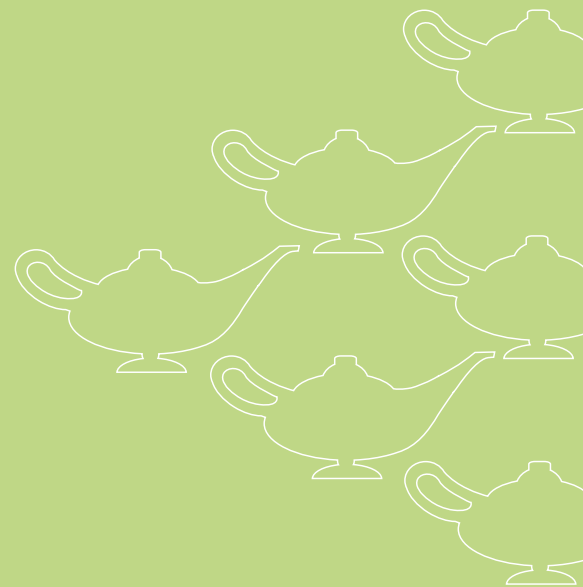
**Specialistsjuksköterskan med inriktning mot onkologisk vård ska, i alla stadier av cancersjukdomen, besitta färdighet och god förmåga att:**

- tillämpa kunskap kring hur cytotoxiska, mutagena, allergogena och radioaktiva läkemedel samt strålning kan vara skadliga för hälsan och arbetsmiljön och aktivt arbeta för att förebygga risker
- i samverkan med vårdteamet skapa en trygg, säker, funktionell och ändamålsenlig miljö för patienter, närstående och medarbetare

## Kompetensområde: SÄKERHET OCH KVALITET

**Specialistsjuksköterskan med inriktning mot onkologisk vård ska, i alla stadier av cancersjukdomen, besitta färdighet och god förmåga att:**

- arbeta enligt gällande lagar, författningar och riktlinjer
- hantera och ansvara för medicinsk teknisk utrustning utifrån gällande författningar och säkerhetsföreskrifter
- utifrån evidens kritiskt värdera olika ordinationer, behandlingsformer och omvårdnadsinterventioner
- arbeta utifrån gällande evidens beträffande hygienfrågor samt förebygga smitta och smittspridning
- tillämpa datakunskap utifrån gällande lagar och författningar
- aktivt arbeta med avvikelserapportering, kvalitetsregister, kvalitetsindikatorer och etiska ronder för att upprätthålla en hög patientsäkerhet och arbetsmiljö
- vara delaktig i utveckling av verktyg som stödjer omvårdnadsprocessen inom informations- och kommunikationsteknologi



# FORSKNING, UTVECKLING OCH UTBILDNING

## Kompetensområde: FORSKNING OCH UTVECKLING

**Specialistsjuksköterskan inom onkologisk vård ska, i alla stadier av cancersjukdomen, besitta färdighet och god förmåga att:**

- vara uppdaterad inom ny och aktuell forskning inom omvårdnad och behandling vid cancersjukdom
- implementera forskningsresultat i det kliniska omvårdnadsarbetet
- aktivt leda, initiera och medverka i utvecklings-, forsknings- och kvalitetsarbete inom omvårdnad vid cancersjukdom
- delta aktivt i kunskapsutbyte på nationell och internationell nivå
- reflektera över erfarenhetsbaserad omvårdnad i förhållande till evidensbaserad omvårdnad vid cancersjukdom och aktivt arbeta för att sammanlänka de båda

## Kompetensområde: UTBILDNING OCH UNDERVISNING

**Specialistsjuksköterskan inom onkologisk vård ska, i alla stadier av cancersjukdomen, besitta färdighet och god förmåga att:**

- undervisa och handleda sjuksköterskestudenter, specialistsjuksköterskestudenter samt nya sjuksköterskor inom omvårdnad vid cancersjukdom
- fungera som mentor för nya sjuksköterskor och specialistsjuksköterskor
- främja samarbetet mellan klinisk verksamhet, universitet och högskola
- förmedla kunskap till patienter och övrig personal i vårdteamet gällande epidemiologi, etiologi, diagnostik, behandling och omvårdnad av cancersjukdomen
- identifiera och åtgärda behovet av pedagogiska insatser för patienter, närstående och vårdteamet

# LEDARSKAP

## Kompetensområde: LEDARSKAP OCH ORGANISATIONS- UTVECKLING

**Specialistsjuksköterskan med inriktning mot onkologisk vård ska, i alla stadier av cancersjukdomen, besitta färdighet och god förmåga att:**

- utifrån patientens behov systematiskt leda, fördela, prioritera, initiera samt utveckla omvårdnadsarbete inom den egna verksamheten
- skapa förutsättningar för professionell utveckling genom att initiera och stödja forsknings- och utvecklingsarbete
- identifiera konflikter och finna strategier för problemlösning och vårdutveckling
- medverka vid verksamhetsplanering och verksamhetsuppföljning
- medverka vid utformandet av den egna verksamhetens mål och värdegrund i relation till omvårdnad vid cancersjukdom

## Kompetensområde: SAMVERKAN I VÅRDKEDJAN

**Specialistsjuksköterskan med inriktning mot onkologisk vård ska, i alla stadier av cancersjukdomen, besitta färdighet och god förmåga att:**

- initiera adekvat informationsöverföring och samverkan i vårdkedjan för att uppnå effektivitet, kontinuitet, kvalitet samt patientsäkerhet
- främja och koordinera samarbetet vid omvårdnadsproblem i det multidisciplinära vårdteamet
- samarbeta med samhällets olika organisationer, myndigheter och frivilliga sammanslutningar
- delta i samhällspolitiska diskussioner kring omvårdnad vid cancersjukdom

# EN PROFESSION I UTVECKLING – FÖRSLAG PÅ ARBETSOMRÅDEN

## Kompetensområde: PERSONLIG OCH PROFESSIONELL UTVECKLING

**Specialistsjuksköterskan inom onkologisk vård ska, i alla stadier av cancersjukdomen, besitta färdighet och god förmåga att vara verksam inom följande arbetsområde:**

- sjuksköterskeledd mottagning
- bedriva specifik mottagnings- och avdelningsverksamhet såsom cytostatika- och strålbehandling
- undervisning i omvårdnad vid cancersjukdom internt och externt
- ansvara för implementering av forskningsresultat och utvecklingsarbete på enhet och verksamhetsnivå
- ansvara för framtagandet av evidensbaserade riktlinjer inom omvårdnad vid cancersjukdom samt kvalitetsuppföljning
- vara delaktig i forskningsprojekt
- bedriva klinisk prövning
- bedriva mentorskap
- vara aktiv inom cancerprevention
- fungera som specialistkonsult i omvårdnad vid cancersjukdom till andra vårdenheter
- ansvara för specifika interventioner för utvalda patient och/eller anhörig grupper i form av utbildning eller stödgrupper
- lyfta betydelsen av och kvalitetssäkra den kliniska omvårdnaden på avdelning och öppenvårdsnivå
- telefonrådgivning för cancerpatienter och närstående
- kontaktsjuksköterska för patienter och närstående

## LITTERATURLISTA

- Arving C, Sjöden P-O, Bergh J, Thalén Lindström A, Wasteson E, Glimelius B, Brandberg B. (2006) *Satisfaction, utilisation and perceived benefit of individual psychosocial support for breast cancer patients – A randomised study of nurse versus psychologist interventions.* Patient Education and Counseling 62, 235-243.
- Bakitas M, Lyons KD, Hegel MT, Balan S, Brokaw FC, Seville J, Hull JG, Li Z, Tosteson TD, Byock IR, Ahles TA. (2009) *Effects of a palliative care intervention on clinical outcomes in patients with advanced cancer: the Project ENABLE II randomized controlled trial.* The Journal of the American Medical Association 19; 302(7): 741-749.
- Considine J, Livingston P, Bucknall T, Botti M. (2009) *A review of the role of emergency nurses in management of chemotherapy-related complications.* Journal of Clinical Nursing 18 (18), 2649-2655.
- European Oncology Nursing Society (EONS). (2005) *Post-Basic Curriculum in Cancer Nursing.*
- Faithfull S, Hunt G. (2005) *Exploring nursing values in the development of a nurse-led service.* Nursing Ethics 12 (5), 440-452.
- Kearney, N. Richardson, A. (eds). (2005) *Nursing patients with cancer: principle and practice.* Elsevier Health Sciences; Edingburg.
- Mehta A, Cohen SR, Chan LS. (2009) *Palliative care: a need for a family systems approach.* Palliative and Supportive Care 7(2): 235-243.
- van der Peet EH, van den Beuken-van Everdingen MH, Patijn J, Schouten HC, van Kleef M, Courtens AM. (2009) *Randomized clinical trial of an intensive nursing-based pain education program for cancer outpatients suffering from pain.* Supportive Care in Cancer 17: 1089-1099.
- Reitan A, Schölberg T. (2003) *Onkologisk omvårdnad.* Stockholm: Liber.
- Ringborg U, Dalianis T, Henriksson R, red. (2008) *Onkologi.* Stockholm: Liber.
- Skilbeck J, Payne S. (2003) *Emotional support and the role of clinical nurse specialists in palliative care.* Journal of Advanced Nursing 43 (5), 521-530.
- Socialstyrelsen. (2005) *Kompetensbeskrivning för legitimerad sjuksköterska.* Stockholm. [www.socialstyrelsen.se](http://www.socialstyrelsen.se).
- Socialstyrelsens författningssamling (SFS 1980:100) *Sekretesslagen.*
- Socialstyrelsens föreskrifter (SOSFS 2008:1) *Användning av medicintekniska produkter i hälso- och sjukvården.*
- Socialstyrelsens föreskrifter (SOSFS 2008:14) *Informationshantering och journalföring i hälso- och sjukvården.*
- Socialstyrelsens föreskrifter (SOSFS 2005:12) *Ledningssystem för kvalitet och patientsäkerhet i hälso- och sjukvården*
- Socialstyrelsens föreskrifter (SOSFS 2006:24) *Ändring i föreskrifterna och allmänna råden (SOSFS 2000:1) om läkemedelshantering i hälso- och sjukvården*
- Socialstyrelsens föreskrifter och allmänna råd (SOSFS 1993:20) *Patientjournalen*
- Statens offentliga utredningar (SOU 2009:11) *Förslag till en nationell cancerstrategi för framtiden.*
- Svensk författningssamling. (1982:763) *Hälso- och sjukvårdslagen.*
- Svensk författningssamling. (2006:1053) *Högskoleförordningen.*
- Svensk författningssamling. (2008) *Patientdatalagen.*
- Svensk sjuksköterskeförening (2007) *ICN:s etiska kod för sjuksköterskor.* Stockholm.
- Svensk sjuksköterskeförening. (2004) *Närståendes behov i vård och omsorg.* Stockholm.
- Wells M, Donnan P T, Sharp L, Ackland C, Fletcher J, Dewar J A. (2008) *A study to evaluate nurse-led on-treatment review for patients undergoing radiotherapy for head and neck cancer.* Journal of Clinical Nursing 17, 1428-1439
- [www.cancerfonden.se](http://www.cancerfonden.se)
- Östlinder G, et al. (2006) *Erfarenhetsbaserad kunskap: Vad är det och hur värderar vi den?*, Brommatryck & Brolins AB, Svensk sjuksköterskeförening.

# KOMPETENSBEKRIVNING

## LEGITIMERAD SJUKSKÖTERSKA MED SPECIALISTSJUKSKÖTERSKEEXAMEN MED INRIKTNING MOT ONKOLOGISK VÅRD



Sjuksköterskor i Cancervård  
[www.cancervard.se](http://www.cancervard.se)



Svensk sjuksköterskeförening  
Baldersgatan 1  
114 27 Stockholm  
Tfn: 08-412 24 00  
Fax: 08-412 24 24  
e-post: [ssf@swenurse.se](mailto:ssf@swenurse.se)  
Hemsida: [www.swenurse.se](http://www.swenurse.se)